



# КАК СДЕЛАТЬ ПОХОД В МУЗЕЙ **ЭФФЕКТИВНЕЕ?**

методические рекомендации для педагогов

Методические рекомендации  
педагогам образовательных  
организаций Москвы по  
повышению образовательной  
эффективности посещения музеев  
группами школьников с точки  
зрения развития **рефлексивных  
представлений и критического  
мышления** обучающихся

Лаборатория  
оценки  
профессиональных  
компетенций и  
развития взрослых



## СОДЕРЖАНИЕ

- Преимущества музейных пространств г. Москвы с точки зрения работы с мышлением школьников.
- Дефициты музейных пространств г. Москвы с точки зрения работы с мышлением школьников.
- Возможности развития критического мышления школьников в рамках посещения музейной экспозиции.
- Возможности формирования рефлексивных представлений обучающихся в процессе посещения музейной экспозиции.

# Преимущества музейных пространств Москвы с точки зрения работы с мышлением школьников

Во время исследования было выделено несколько значимых преимуществ музейных пространств г. Москвы, которые могут способствовать эффективной работе с мышлением учащихся.

Во-первых, Москва обладает большим количеством музейных площадок, расположенных во всех административных округах города. Это делает посещение музея доступной практикой для учащихся школ, находящихся в районах, удаленных от исторического центра, а также позволяет выстраивать удобное логистическое сообщение между музеями и образовательными организациями. Более того, большое количество музеев позволяет отдельным школам формировать устойчивые взаимоотношения с отдельным близлежащим музейным учреждением, в рамках которого возможна реализация цикла образовательных программ.

Во-вторых, в сети музейных пространств г. Москвы представлены музеи практически всех типов (литературные, естественно-научные, технические и другие). Это предоставляет педагогам возможность работать с широким кругом тем и подбирать подходящий музей фактически под каждый школьный предмет. Следовательно, посещение музейных занятий может стать логичным элементом

образовательной траектории учащихся как по гуманитарным дисциплинам, так и по естественно-научному блоку.

В-третьих, музейные пространства г. Москвы обладают дружественной для пользователя инфраструктурой сайтов, которая позволяет ознакомиться с перечнем и описанием различных образовательных мероприятий, и, в некоторых случаях, заказать и забронировать их онлайн. Также 15 % сайтов музеев содержат ссылки на образовательные онлайн-программы и порталы, подготовленные внутри музейного учреждения. Эти ресурсы преподаватели могут использовать как аналог посещения экспозиции, так и во время визита в музей.

В-четвертых, в Москве реализуются проекты «Урок в музее» и «Учебный день в музее», которые создают необходимую инфраструктуру для проведения образовательных программ и развития метапредметных компетенций. В настоящий момент в рамках портала «Учебный день в музее» представлено более 180 уроков, которые могут быть использованы преподавателями в качестве заготовок и примерных планов для посещения экспозиции. Наибольшее количество материалов представлено по иностранному языку, истории, математике, литературе и обществознанию.

В-пятых, в Москве реализуется региональный проект «Музеи – детям», обеспечивающий бесплатный проход в музейные пространства города учащимся общеобразовательных учреждений. Это позволяет сделать посещение музея финансово доступным, вне зависимости от благосостояния семей учащихся, а также приводит к тому, что

сами музеи оказываются заинтересованы в организации образовательных программ для школьников, так как получают за такие мероприятия финансовую компенсацию.

**Музейные пространства г. Москвы обладают такими значимыми преимуществами как доступность, разнообразие, наличие базовой инфраструктуры и ориентированной на посетителя цифровой среды**

# Дефициты музейных пространств Москвы с точки зрения работы с мышлением школьников

Несмотря на описанные преимущества, музейные пространства г. Москвы также обладают определенными дефицитами, препятствующими полноценной реализации их образовательного потенциала.

В первую очередь, текущие экспозиции музеев чаще всего недостаточно эффективно реализуют различные коммуникативные практики, способствующие развитию критического мышления учащихся. В результате посещения 30 музейных экспозиций было установлено, что практики актуализации рефлексии посетителей в музеях г. Москвы представлены слабо. Более того, в этих практиках редко используются такие способы работы с критическим мышлением как организация конфликта / противоречия или наглядная демонстрация причинно-следственных связей, хотя подобные экспозиционные инструменты успешно внедряются за рубежом. Лишь отдельные музеи, такие как Государственный Музей истории ГУЛАГа или Еврейский музей и центр толерантности, стараются последовательно работать с мышлением учащихся во время посещения экспозиции.

Во-вторых, стоит отметить, что образовательные проекты и программы музеев также часто не приводят к эффективному достижению метапредметных образовательных результатов. Так, по итогам анализа 180 уроков в проекте «Учебный день в музее», было установлено, что 72,8 % заданий в уроках являются репродуктивными и лишь 27,3 % представляют собой задания

продуктивного типа, которые могут способствовать развитию метапредметных компетенций учащихся. Сопоставимые результаты были получены и по итогам посещения образовательных мероприятий музеев. Так, в большинстве из посещенных и оцененных занятий не была организована эффективная работа с навыками учащихся к кооперации, придумыванию и продуктивной деятельности, формулированию аргументов. Слабая работа музеев с мышлением учащихся приводит к тому, что образовательный потенциал экспозиций оказывается реализован лишь частично – только там, где это касается, в первую очередь, достижения предметных результатов школьников.

В-третьих, в рамках существующей практики проведения уроков в музее, занятия, чаще всего, проводятся учителем-предметником, который не знаком с содержанием экспозиции и особенностями экспонатов. Это приводит к тому, что образовательный потенциал экспозиции реализуется не полностью, а многие коммуникативные элементы выставки могут быть проигнорированы учителем, не знакомым с правилами обращения с ними.

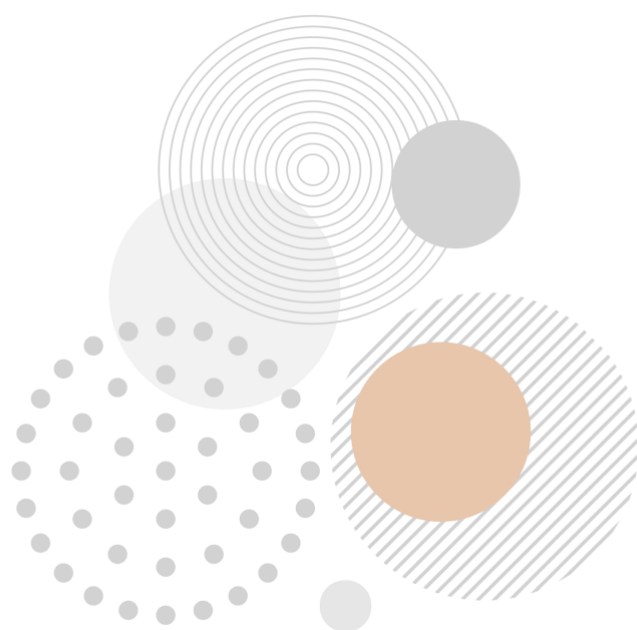
В-четвертых, и учителя, и музейные работники в экспертных интервью и развернутых ответах опроса отмечали, что значимым препятствием на пути выстраивания сотрудничества оказывается дефицит коммуникации между учителями и сотрудниками музеев. Это приводит к недостатку информации о том:

- какие программы музеев в действительности востребованы школьниками и их родителями;



- каких образовательных результатов хотят достичь учителя при посещении музейных занятий;
- какие проблемы в сотрудничестве считают актуальными все участники процесса: родители, учителя и сами сотрудники музеев.

Дефицит коммуникации приводит к тому, что представления учителей, родителей и музейных работников о роли музея и его образовательном потенциале начинают различаться, что негативно сказывается на сотрудничестве.



# **Возможности развития критического мышления школьников в рамках посещения музейной экспозиции**

Выделенные дефициты музейных пространств г. Москвы препятствуют успешной реализации их образовательного потенциала, однако это не значит, что музеи не могут быть использованы для развития критического мышления учащихся. Так, в рамках исследования, были выделены успешные примеры использования коммуникативных практик в музейных пространствах для развития мышления обучающихся, что показывает стремление музеев адаптировать свои экспозиции под нужды учителей и их актуальные запросы. Также в результате сопоставления опросов родителей, учителей и музейных работников были установлены сходства и различия в их представлениях об образовательном потенциале музеев. На основании полученных результатов могут быть сформулированы конкретные рекомендации по развитию критического мышления при посещении экспозиции. Они подробно описаны в таблице далее.

Обнаруженные сходства и отличия в представлениях родителей, учителей и музейных работников	Методические рекомендации педагогам
<p>57,1 % музейных работников видят миссию музея в «сохранении культурного наследия», в то время как 54,7 % учителей и 41,2 % родителей в- «образовании»</p>	<p>Учителям важно понимать, что <i>музейные сотрудники не мыслят первой миссией музея образование.</i></p> <p>В связи с этим, учителям важно продумывать образовательные активности до, после или во время посещения музея, что будет способствовать достижению в том числе метапредметных образовательных результатов</p>
<p>Наблюдается разрыв в оценивании роли музея в современном обществе и представлениями о целевой аудитории музея и его назначении в настоящий момент. Большинство опрошенных в трех группах (18,2 % музейных работников, 40,5 % учителей и 23,5 % родителей) считают, что музей интересует только очень образованных людей. При этом, только родители считают, что музей может быть наказанием для школьников.</p>	<p>Переосмыслить отношение к музею: перестать считать его пространством, в которое должен прийти уже образованный человек, а воспринимать его как <i>ресурс для формирования предметных, личностных и метапредметных компетенций.</i></p>
<p>39,9 % музейных работников, 59,7 % учителей и 52,9 % родителей считают, что дети посещают музей в состоянии заинтересованности.</p>	<p>Учитывать, что новая среда вызывает у школьников интерес и этот ресурс можно использовать для развития компетенций</p>
<p>Опрошенные из трех групп солидарны в том, что в первую очередь образовательная миссия музея нацелена на развитие</p>	<p>Учителям необходимо понимать, что родители ожидают от музея развития как предметных, так и</p>

<p>эрудиции и широты кругозора (44,2 % – музейные работники, 44,6 % – учителя, 50 % – родители). Вторую позицию у всех трех групп занимают результаты, которые можно оценивать как метапредметные (свободная ориентация в многообразном современном мире, творческое отношение к жизни, свобода самовыражения и гражданская позиция с опорой на критическое мышление). При этом, 11,7 % музейных работников и 9,4 % учителей считают, что музей развивает патриотизм, что совсем не отмечено родителями.</p>	<p>метапредметных компетенций, а достижение личностных образовательных результатов для них имеет меньшее значение. Следовательно, стоит делать упор при планировании занятия в музее на метапредметные компетенции.</p>
<p>Представители трех опрошенных групп солидарны в том, что хуже всего в музейной экспозиции развиваются метапредметные компетенции. Наблюдается противоречие: несмотря на то, что представители трех групп ожидают от музея развития метапредметных компетенций, в действительности они низко оценивают достижение метапредметных образовательных результатов при посещении экспозиции в реальности.</p>	<p>Для того, чтобы конвертировать это в достижение метапредметных результатов, важно проводить работу с учащимися до и после посещения музея, а также во время посещения экспозиции, стараясь разрабатывать активности, направленные на формирование метапредметных компетенций</p>
<p>35,1 % музейных работников считают, что достижение метапредметных компетенций зависит от проведения подготовительного этапа занятия, 36,4 % – от систематического обращения к элементам экспозиции, 13 % – от применения интерактивных средств 29,3 % учителей уверены в том, что достижение метапредметных результатов обеспечивает применение интерактивных</p>	<p>Учителям необходимо перестать считать любой интерактив или активную смену деятельности способом развития метапредметных компетенций учащихся, чаще они направлены на развлечение. Учителю важно выделять время до или после посещения экспозиции, когда он сможет вернуться к опыту участников и организовать его продуктивное</p>

<p>средств, 28,1 % – смена видов деятельности, 24,7 % – проведение подготовительного этапа. Единого целостного представления о том, как формировать метапредметные компетенции нет ни среди учителей, ни среди работников музеев.</p>	<p>переосмысление, что и будет способствовать развитию метапредметных компетенций.</p>
---	--

Обобщая информацию в таблице, можно заключить, что **основная рекомендация учителям по развитию критического мышления при посещении музейных занятий заключается в составлении продуманного плана занятия, который будет включать подготовительный этап, рефлексивный этап и активности, направленные на развитие критического мышления во время посещения экспозиции.**

Наличие подготовительного и рефлексивного этапов позволит ученикам подготовиться к посещению музея, а также обсудить полученный опыт и проанализировать его, вычленив из него то, что может оказаться полезным в дальнейшем. Продуманные активности во время самого визита способны компенсировать недостаток коммуникативных практик в самом музейном пространстве. Школьным педагогам стоит взять на себя ответственность за достижение метапредметных результатов и не перекладывать эту ответственность на музейных сотрудников, которые не осознают образовательный потенциал музеев настолько же остро, как сами учителя. Более того, учащиеся обладают достаточным ресурсом (любопытством, заинтересованностью) для того, чтобы включаться в активную работу на музейном занятии, если оно будет методически спроектировано с учетом их интересов.

Также и родители высказывают стабильную уверенность в том, что музеи могут способствовать развитию критического мышления школьников и ожидают такого результата.



# Возможности формирования рефлексивных представлений обучающихся в процессе посещения музейной экспозиции

Отдельным направлением работы для учителей может стать формирование рефлексивных представлений обучающихся в процессе посещения экспозиции. Способность осмысливать различные явления, увиденные в музее, и интегрировать их в целостную картину знаний об окружающем мире положительно скажется не только на метапредметных компетенциях учащихся, но и на их способности критически воспринимать информацию и рассматривать ее с различных сторон, что особенно актуально в современном высокотехнологичном обществе.

Для реализации возможностей музеев по формированию рефлексивных представлений учащихся остаются актуальными рекомендации для учителей, касающиеся развития критического мышления учащихся в целом. К ним можно отнести: **организацию подготовительного и рефлексивного этапа до и после занятия, продумывание плана посещения экспозиции с учетом активностей, направленных на развитие мышления.**

Первая рекомендация по работе с рефлексией заключается в том, что учителям важно корректно расставлять акценты в своих устных выступлениях и текстах раздаточных материалов, которые они готовят для учащихся. Важно показывать возможность множественной интерпретации и

выбирать формулировки, которые акцентируют внимание на возможном существовании альтернативных мнений и позиций. Также следует заменять термины и суждения, не подталкивающие к критическому мышлению, на, стимулирующие учащихся понять неоднозначность и вариативность ситуации, используя такие термины, как «интерпретация свидетельств», «критическое осмысление». Следование этой рекомендации поможет учителю создать для учеников ощущение возможности критического осмысления опыта, полученного в музее, а значит создаст пространство для актуализации рефлексии.

Вторая рекомендация, логично вытекающая из первой, состоит в том, чтобы учителя стремились избегать коммуникационных ловушек, часто возникающих во время фронтальной работы учителя и группы школьников во время экскурсии или урока в музее. Первая ловушка заключается в стремлении говорить о единственном варианте трактовки какого-либо факта или явления. При такой подаче материала аудитория считает, что возможности для оценки ограничены жёсткими рамками «правильного» и «неправильного». Стоит, напротив, сосредоточить внимание на критическом мышлении, чтобы помочь людям осознать ценность рассмотрения различных точек зрения. Вторая ловушка заключается в стремлении чрезмерно подчеркивать прогрессивность современного общества и его отличия от обществ прошлого. Это может привести к тому, что учащиеся будут преуменьшать актуальные социальные проблемы. Учителю стоит продемонстрировать, что полученная информация не является просто совокупностью фактов, а



может стать инструментом для продолжения изменений и дальнейшего развития. Важно стимулировать учащихся искать применение знаний из музейной экспозиции на практике.

**Прицельная работа преподавателя как с критическим мышлением в целом, так и с рефлексией в частности возможна при осознании преподавателем своей активной роли в планировании и подготовке музейного занятия**

При составлении продуманного плана занятия и внимательного отношения учителя к внедренным в него активностям, в музее возможно успешно достигать метапредметных результатов.

Примером такого продуманного плана урока, нацеленного на развитие критического мышления и рефлексии, можно считать сценарий «Урока памяти» для учащихся 8-11 класса, подготовленный сотрудниками Государственного Музея истории ГУЛАГа. Сценарий предполагает работу с темой «трудного прошлого» с активным обращением к ресурсам музея и отдельным компонентам его экспозиции. Рассмотрим, какие приемы и активности используются в этом сценарии для развития критического мышления учащихся:

- Выстраивание причинно-следственных связей индуктивным методом через практику: учащимся предлагается вначале зафиксировать, кто становился жертвой репрессий, а после – вывести принцип, что

жертвой политических репрессий мог стать любой вне зависимости от пола, возраста, этнической принадлежности и т.д.;

- Организация групповой работы, предполагающей формулирование сильных аргументов с опорой на фактический материал о репрессиях, выложенный на онлайн-ресурсах музея;
- Предложение проблемных вопросов для обсуждения, заставляющих учащихся глубже проанализировать ситуацию и критически подойти в том числе к собственным ценностям (например, вопросы «Почему подруга героини видеоролика свидетельствовала против нее? Почему молодой человек героини сообщил, что они больше не знакомы?» или вопрос «Зачем заключенным давали номера вместо имен и что испытывал человек при этом?»);
- Обобщение результатов работы и превращение их в продуктивную деятельность по реализации собственного небольшого исследования или проектной работы.

Конечно, сценарий урока в музее по другим предметам может отличаться, в зависимости от содержания учебного плана и желаемых образовательных результатов, однако в рамках любого предмета возможно предусмотреть активности, стимулирующие развитие критического мышления.

# **Иные методические рекомендации педагогам образовательных организаций Москвы по повышению образовательной эффективности посещения музеев группами школьников, сформулированные в ходе исследования**

Благодаря большому разнообразию данных, полученных в результате исследования, стало возможным сформулировать дополнительные рекомендации для учителей, не касающиеся напрямую развития критического мышления. Следование таким рекомендациям может позитивно сказаться на опыте сотрудничества музеев и школ в целом, а также может способствовать выстраиванию более эффективной кооперации.

Часть этих рекомендаций также была сформирована по результатам сопоставления ответов респондентов на вопрос о представлениях об образовательном потенциале музеев. Подробнее они обобщены в таблице ниже.

Обнаруженные сходства и отличия в представлениях родителей, учителей и музейных работников	Методические рекомендации преподавателям
О формах сотрудничества	
<p>Среди музейных работников 26 % поддерживают экскурсии, по 18,2 % – тематические экспозиции и интерактивные экспозиции</p> <p>Среди учителей – 34 % за интерактивные экспозиции, 19,2 % – за квесты и 14,6 % за экскурсии</p> <p>Среди родителей 35,3 % выделяют интерактивные экспозиции, 20,6 % – квесты и 17,6 % – тематические экспозиции</p>	<p>Наблюдается разрыв в предпочитаемых видах музейных занятий между учителями и родителями, стремящихся к интерактивным формам, и музейными сотрудниками, поддерживающим более традиционные форматы. Учителям стоит методически подготавливать посещение и предусматривать необходимый интерактив</p>
<p>В музеях, которые представляли музейные работники, чаще всего реализуются: специализированные экскурсии, образовательные занятия, уроки в музее, онлайн-программы и учебные дни в музее</p> <p>Учителя чаще всего прибегают к таким формам сотрудничества как проведение образовательных мероприятий, проведение специализированных экскурсий, выездные экскурсии, учебный день в музее, урок в музее.</p> <p>Родители имеют наименьшее представление о циклах исследовательских работ, предоставлении экспонатов в школу, организации занятий для педагогов, проведении театрализованных мероприятий. Эти же формы сотрудничества меньше всего встречаются на</p>	<p>Учителям необходимо информировать родителей о разнообразии форм сотрудничества с музеями и создавать у аудитории запрос на их посещение. Это будет подталкивать музеи развивать необходимые направления. Также это согласуется с тем, что учителя достаточно часто посещают музеи в соответствии с желаниями родителей и детей.</p>

практике и у учителей, и у музейных работников	
Достижение предметных результатов	
И учителя, и музейные работники считают, что на достижение предметных результатов наибольшее влияние оказывают: связь материала занятия с учебной программой (35,1 % и 47,7 %) и качественный отбор, и ранжирование информации для урока (27,3 % и 30,2 %).	Учителям необходимо понять, как соотнести учебную программу и план посещения музеев, чтобы лучше развивать предметные компетенции. В настоящий момент данные показывают, что учителя не ориентируются на учебную программу при выборе музея, однако сами осознают, что это бы могло улучшить предметные результаты учащихся.
46,8 % учителей руководствуются необходимостью расширить знания по предмету, 48,7 % – желанием детей и родителей. При этом 32,5 % музейных сотрудников уверены, что учителя отталкиваются от учебного плана, 31,2 % – от необходимости расширить знания учащихся и лишь 19,5 % от желаний детей и родителей	Учителям необходимо выстроить связь между посещением музейных занятий и учебным планом, так как без этого музейное пространство ограничено используется для достижения предметных результатов
Достижение личностных результатов	
41,6 % музейных работников и 41 % учителей считают, что на достижение личностных результатов больше всего влияет методическая разработка занятия	Наблюдается перенос ответственности, так как музейные работники ожидают хорошей методической разработки от учителей, а учителя – от музейных работников. Учителям необходимо взять на себя ответственность за подготовку методических материалов к посещению музея, если они хотят достигнуть высоких образовательных результатов

Можно увидеть, что **основные рекомендации для учителей связаны с важностью осознания учителями собственной ответственности за успешность проведения музейных занятий.** И для достижения предметных, и для достижения метапредметных результатов, как и для развития критического мышления, важно подробно разрабатывать и прописывать план посещения музейной экспозиции и предполагать наличие предварительного обсуждения визита с группой или последующей рефлексии. В особенности это касается посещения литературных музеев, которые, по мнению опрошенных во всех трех группах, вызывают у учащихся наименьший интерес. Эти музеи часто создаются на базе зданий, не адаптированных под требования современных экспозиций, что делает их скорее мемориальными музейными комплексами. Для такого посещения необходимо заранее продумывать работу с текстом до, во время или после посещения экспозиции, чтобы визит в музей продуктивно сказался на понимании произведений.

Осознание своей способности менять качество музейных занятий и достигать поставленных результатов важно и для осознания педагогами своей способности влиять на репертуар программ музеев для образовательных организаций. Школьные педагоги могут сформировать стабильный спрос на определенный вид мероприятий, например, интерактивных квестов или игр, что создаст у музейных работников мотивацию к их внедрению.

Отдельные методические рекомендации учителям могут быть сформулированы по результатам анализа образовательных практик музеев г. Москвы с точки зрения

формирования предметных, метапредметных и личностных результатов обучающихся. Так, преподаватели иностранного языка, истории, математики, литературы могут активно пользоваться различными занятиями из проекта «Учебный день в музее», так как по этим предметам представлено наибольшее количество разработок, которые смогут удовлетворить школьного педагога. При этом, учителям стоит обратить внимание на то, что качественные уроки по их предмету могут предлагать не только профильные музеи: так, в технических музеях равные доли уроков (по 14 %) были посвящены как математике и физике, так и русскому языку. Также обращение к программам уроков в проекте «Учебный день в музее» может позволить успешно достигать предметных образовательных результатов, так как эти уроки содержат большое количество репродуктивных заданий, позволяющих закрепить пройденный материал.

Возможность успешного достижения предметных результатов была отмечена и в результате посещения образовательных занятий музеев Москвы. Учителям стоит помнить, что в рамках занятий работа с предметными знаниями профильной дисциплины музеев ведется на стабильно высоком уровне. В то же самое время отработка и закрепление полученных знаний остается зоной ответственности учителей, которые могут спланировать системное повторение знаний в ходе последующих школьных занятий.

Аналогично на достаточно высоком уровне ведется работа и по достижению личностных результатов, однако в этом, музейным сотрудникам также может быть нужна поддержка

учителей по более глубокой проработке морально-нравственных вопросов.

## КЛЮЧЕВЫЕ МЕТОДИЧЕСКИЕ РЕКОМЕНДАЦИИ

- Воспринимайте музей как перспективное пространство для развития предметных и метапредметных компетенций;
- Не стоит считать любой интерактив в музее образовательной деятельностью. Скорее всего он предназначен для развлечения учеников, а не для их обучения. Визит в музей требует отдельной подготовки с вашей стороны как педагога;
- Продумывайте образовательные активности до, после и во время посещения музея. Запланируйте подготовительную встречу перед посещением музея и обсудите на ней тему вашего визита на экспозицию. Также продумайте рефлексивный урок с учениками, на котором вы обдумаете полученный опыт;
- Планируйте заранее, какие метапредметные компетенции вы хотели бы развить за время посещения музея. Придумывайте активности, которые будут использовать экспозицию музея, но будут работать на нужные учащимся навыки;

